

2018年4月22日

サントリーホール

**The 12th WOLRD PEACE
CLASSIC CONCERT**

~華麗なる協奏曲と合唱幻想曲の大祭典~



合唱団本番当日のしおり

ゲイツオンホールディングス エンターテインメント事業部

こちらの資料を参考にして下さい。

当日は合唱団の為に楽屋入りの待ち合わせをしたいと思います。

「楽屋口への道順」の7番目にあります写真の「成城石井」の辺りで

9:55 待ち合わせしたいと思います。

当日は名札、衣装、男性は黒蝶ネクタイ、本番用の靴など、

お忘れにならないようお願い致します。

一緒に素晴らしい公演にしましょう！！

どうぞよろしくお願い致します。

2018/4/22（日）『演奏会当日の諸連絡とお願い』

演奏会当日は『サントリーホール 楽屋口』からお入りください。

その際、楽屋受付にて『参加証』をご提示ください。

＊衣装(服装)に関しまして＊

女性	男性
白シャツ・白ブラウス等	黒スーツ・礼服
黒ロングスカート・黒パンツ	黒の蝶ネクタイ

※腕時計、光物等は鑑賞の妨げになる場合がありますので御遠慮ください。

＊合唱曲前のプログラム鑑賞に関しまして＊

今回は出演前のコンサート鑑賞は出来ません、ご了承下さい。

＊貴重品管理に関しまして＊

楽屋は合唱団出演時(リハーサルも含め)弊社スタッフが施錠致します。
また楽屋のカギは弊社スタッフが管理致します、ご入用の際は
お手数ですがスタッフまでお声がけ下さい。
ご心配な方は1階アーティストラウンジに併設しております
コインロッカーをご利用下さい。

＊お食事・軽食に関しまして＊

各自でご用意をお願い致します、お食事のゴミ等は
お持ち帰り下さいますようお願い致します。

＊緊急連絡に関しまして＊

※ 電車遅延等で当日遅れる場合、体調不良による欠席または出演辞退など、
緊急時については、以下「緊急連絡先」まで必ずご連絡下さい。当日は多忙を極めますので、
スグに繋がらない場合もございます。下記いずれかに、何回かお掛け頂けると幸いです。ま
たショートメール(SMS)でも大丈夫です。

河野:070-3517-2456, 多田:070-1368-4087, 上野:080-4602-3340

《合唱曲前のプログラム鑑賞に関しまして》

今回のコンサートでは鑑賞の為の入場は不可となりました、どうぞご了承下さい。

《楽屋に関しまして》

楽屋割りが以下の様に決定致しました。

M2F リハーサルルーム 合唱男女兼用となっております、申し訳ございません。

お着替えの際は男女譲り合いお部屋をお使い下さい、ご理解の方どうぞお願い致します。

リハーサルルームへのアクセスはこちらです。

- ① 楽屋口より入館、右手の階段を上がり、楽屋受付の扉を通りましたら向かいにあるエレベーターで（ホール事務室に向かって左側）M2階へ
- ② エレベーター下りましたら左にあります扉がリハーサルルームの入り口です。
- ③ 舞台への移動はリハーサルルームに直結しております階段からとなります。
皆様舞台上に立つ順番に並んで頂き移動しますので階段での移動とさせていただきます。

《楽屋使用上の注意》

基本的に待機中、休憩中はこちらのリハーサル室にいて頂きますのでご了承下さい。

当日は他の利用者様もいらっしゃいますので廊下でのおしゃべりや声出し等をご遠慮下さい。

お手洗いは1階又は地下1階、自動販売機は1階のアーティストラウンジにございます。

《当日のタイムスケジュールと流れ》

- 10時00分：合唱団集合（発声練習前に本番用の靴に履き替えて下さい）
- 10時20分：発声練習・復習稽古
- 11時30分：移動開始予定（舞台上の並びは別紙参照、スタッフの指示にお従い下さい）
- 11時35分：チャイコフスキーゲネプロ終了予定、終了次第舞台上へ移動
- 11時45分：ゲネプロ開始
- 12時30分：ゲネプロ終了予定
- 13時30分：開演
- 14時15分：必要に応じてお着替えを始めて下さい
- 15時20分：休憩15分
- 15時40分：発声
- 16時00分：舞台袖へ移動開始
- 16時15分：舞台へ登壇、本番♪ In bocca al lupo !!!!

終演後は時間の関係により、楽屋内、ホールでの面会はしておりません。

差し入れ、プレゼント、お花等も受け付けておりません。

皆様カラヤン広場の方へ向かって頂きそちらでお客様の対応をして頂きます、どうぞご了承下さい。

サントリーホール楽屋口への道順

当日はサントリーホールの楽屋口から入って頂きます。

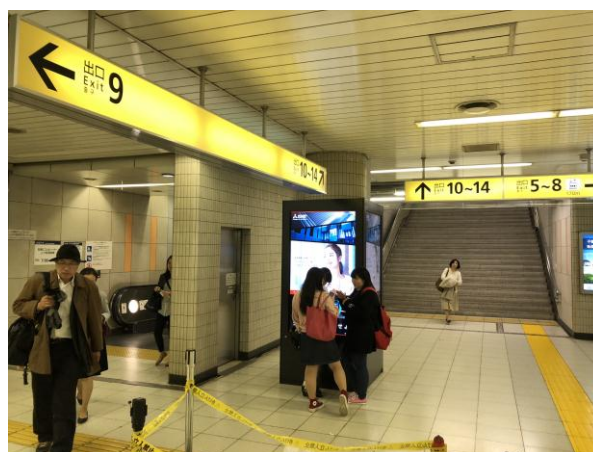
サントリーホール 東京都港区赤坂1-13-1

東京メトロ南北線 六本木一丁目駅 3番出口（改札より徒歩約5分）

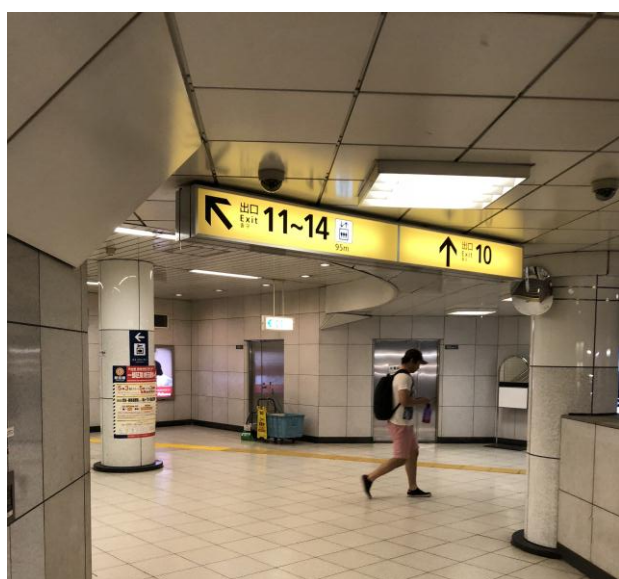
東京メトロ銀座線・南北線 溜池山王駅 13番出口（改札より徒歩約10分）

楽屋口へは隣のANA インターコンチネンタルホテル東京を越えた所にありますアーク森ビル横の通路からサントリーホール楽屋口へ進むことができます。

こちらは溜池山王駅改札からの道順です。



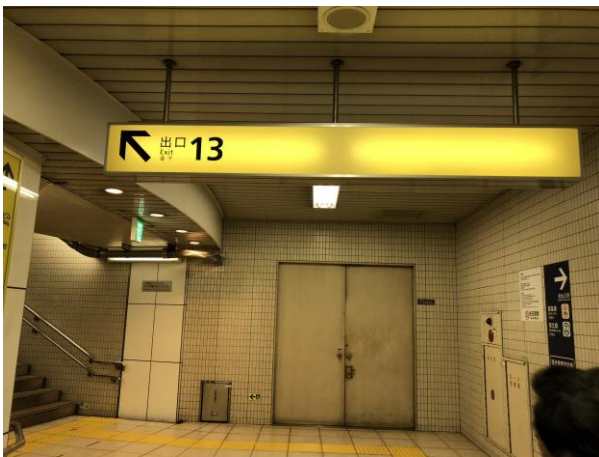
1. 改札を出ましたら左側に見えます10-14出口の方へお進み下さい。



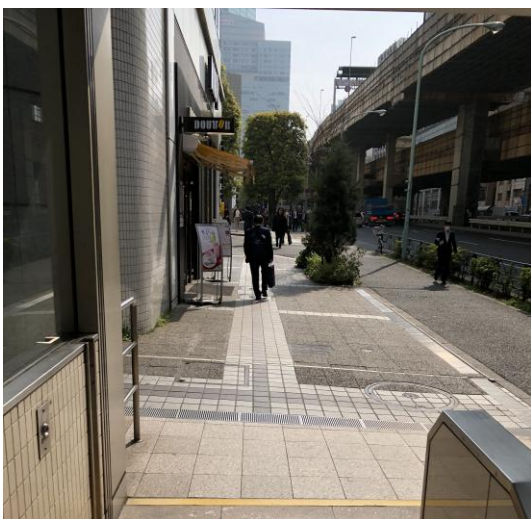
2. 左奥にありますエスカレーターを上りましたら、左へ。



3. 地下通路途中、右側にファミリーマート、パン屋さんがあります。
そのまま真っ直ぐ13番出口へお進み下さい。



4. 通路突き当たりが13出口です。左に進み、エスカレーターを上ります。



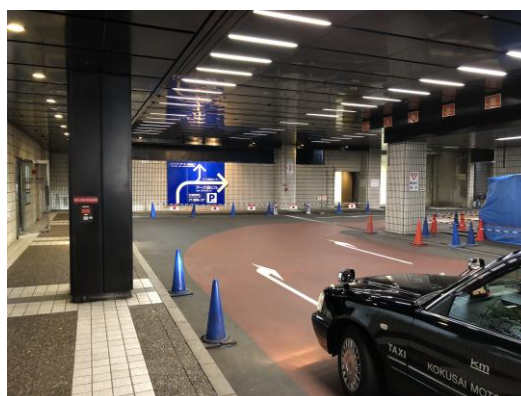
5. エスカレーター上りましたら左側にドトールがあります。
そのまま進みますと左側にANA インターコンチネンタルホテルが見えます。



6. ホテルを通り越し、信号を渡ります。



7. 写真にありますアーク森ビルのサインを超えますと「成城石井」が見えます。そこを左へお進み下さい。この成城石井の場所で合唱の為に待ち合わせをします。この歩道の奥に青いサインがあります。



8. こちらのサインが見えたら後ろの道路を渡って反対側へ。そのまま写真の歩道を進んでください。奥にまた青いサインがあります。



9. 歩道に沿って歩きますとサインがあり、サインに面して右側に白いサントリーホールのサインがあります。そのままその後ろにある地下駐車場へ降りて下さい。



10. 地下へ歩道に沿いお進み下さい。



11. 地下駐車場を真っ直ぐお進みになりまして、突き当たりに着ましたら右へ。



12. こちらから楽屋へお入りください。

この入り口は銀座線・南北線 溜池山王駅からの方が近いです。

六本木一丁目駅からだとサントリーホールがありますアーク森ビルの反対側から来る事となりますのでお気を付け下さい。

六本木一丁目駅の場合3番出口出ましたら、六本木通りをそのまま右に進みます。

アーク森ビル、カラヤン広場への入り口に先ほどの成城石井が見えます。



こちらはサントリーホール正面玄関への地図ですが、ANA インターコンチネンタルホテル東京とアーク森ビルの間に入り口があります。
 上記の地図に記載されてます2階へ行かずにそのまま先ほどの写真の導線に沿ってお進み下さい。